

771210005770006

Регистрационный номер объекта культурного наследия в едином государственном реестре объектов культурного наследия (памятников истории и культуры) народов Российской Федерации

ПАСПОРТ ОБЪЕКТА КУЛЬТУРНОГО НАСЛЕДИЯ

Фотографическое изображение объекта культурного наследия, за исключением отдельных объектов археологического наследия, фотографическое изображение которых вносится на основании решения соответствующего органа охраны объектов культурного наследия



20 . 09 . 2019

Дата съемки (число, месяц, год)

1. Сведения о наименовании объекта культурного наследия

"Служебные постройки старого Головинского дворца, начало XVIII в."

2. Сведения о времени возникновения или дате создания объекта культурного наследия, датах основных изменений (перестроек) данного объекта и (или) датах связанных с ним исторических событий

начало XVIII в.

3. Сведения о категории историко-культурного значения объекта культурного наследия

Федерального значения	Регионального значения	Местного (муниципального) значения
+		

4. Сведения о виде объекта культурного наследия

Памятник	Ансамбль	Достопримечательное место
+		

5. Номер и дата принятия органом государственной власти решения о включении объекта культурного наследия в единый государственный реестр объектов культурного наследия (памятников истории и культуры) народов Российской Федерации

постановление Совета Министров РСФСР от 30 августа 1960 г. № 1327 "О дальнейшем улучшении дела охраны памятников культуры в РСФСР";
 приказ Министерства культуры Российской Федерации от 12 декабря 2012 г. № 1558 "Об утверждении предмета охраны объекта культурного наследия федерального значения "Служебные постройки старого Головинского дворца, начало XVIII в." (г.Москва) и его регистрации в едином государственном реестре объектов культурного наследия (памятников истории и культуры) народов Российской Федерации"

6. Сведения о местонахождении объекта культурного наследия (адрес объекта или при его отсутствии описание местоположения объекта)

г. Москва, Красноказарменная ул., д. 3
 (адрес на момент принятия на государственную охрану: Красноказарменная ул., 1)

7. Сведения о границах территории объекта культурного наследия, включенного в единый государственный реестр объектов культурного наследия (памятников истории и культуры) народов Российской Федерации

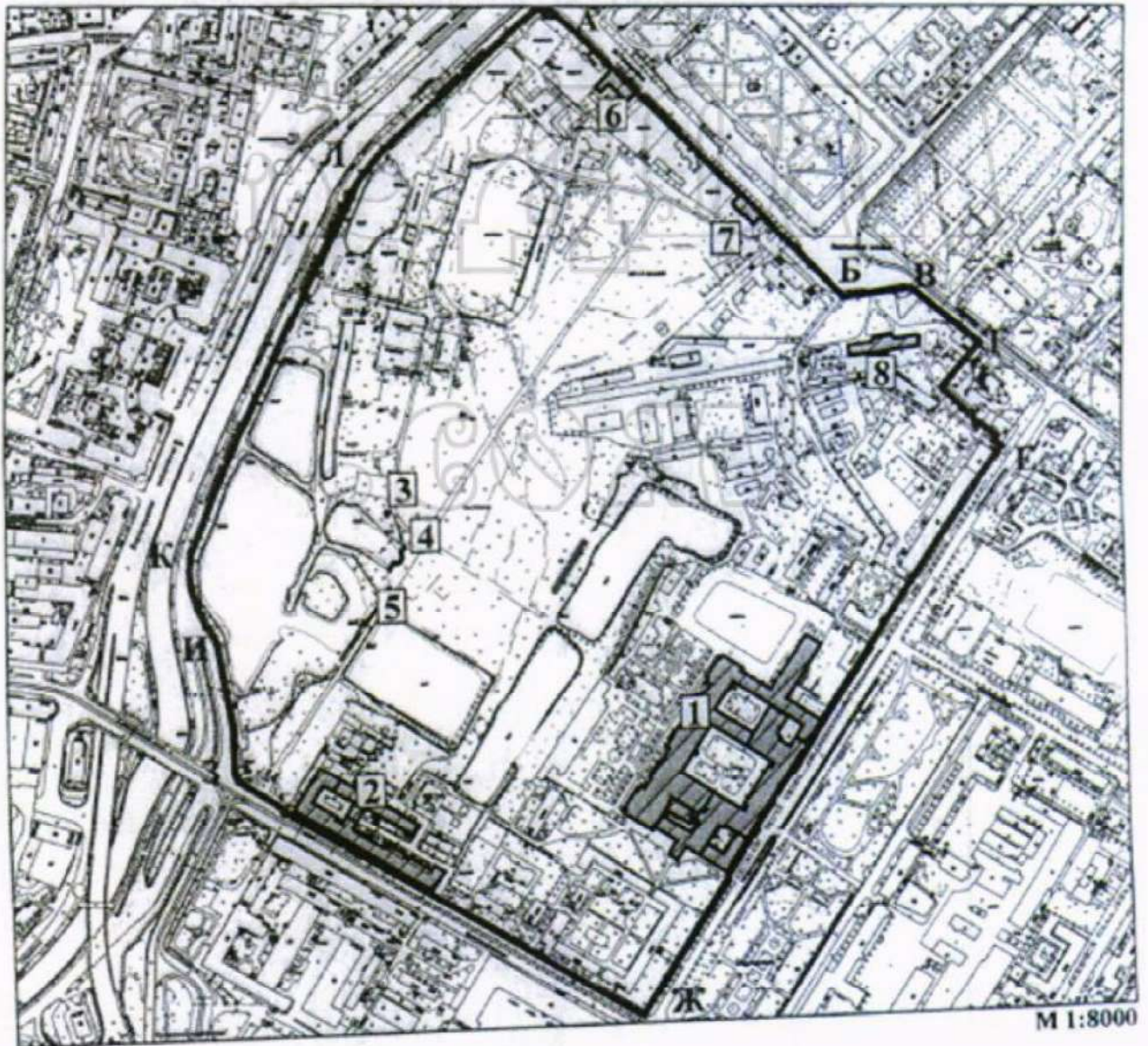
Объект расположен в границах территории объекта культурного наследия федерального значения "Екатерининский дворец, 1772-1776 гг., арх-ры Д.Кваренги, А.Ринальди, Ф.Кампорези. Парк дворца с прудами, каналами и памятниками архитектуры XVIII в. (грот, плотина, беседка)", утвержденных приказом Росохранкультуры от 3 февраля 2011 г. № 147 "Об утверждении границы территории объекта культурного наследия федерального значения "Екатерининский дворец, 1772-1776 гг., арх-ры Д.Кваренги, А.Ринальди, Ф.Кампорези. Парк дворца с прудами, каналами и памятниками архитектуры XVIII в. (грот, плотина, беседка)" и правового режима использования земельных участков в границе территории объекта культурного наследия".

Границы территории объекта культурного наследия проходит на юго-восток по линии застройки Госпитальной улицы до точки Б;

далее на северо-восток до точки В;
 далее на юго-восток до точки Г;
 далее на юго-запад до точки Д;
 далее на юго-восток до точки Г;
 далее на юго-запад по линии застройки 1-го Краснокурса́нтского проезда до точки Ж;
 далее на северо-запад по линии застройки Красноказарменной улицы до точки З;
 далее на северо-запад до точки К (точки З - И - К);
 далее на северо-восток по линии застройки Головинской набережной до точки А (точки К - Л - А).

СХЕМА

Границы территории объекта культурного наследия федерального значения "Екатерининский дворец, 1772-1776 гг., арх-ры Д.Кваренги, А.Ринальди, Ф.Кампорези. Парк дворца с прудами, каналами и памятниками архитектуры XVIII в. (грот, плотина, беседка)"



Условные обозначения:

— - граница территории объекта культурного наследия



- объект культурного наследия

1 - Дворец (федерального значения),

(Краснокурсантский 1-й пр., д.3/5);

2 - Служебные постройки старого Головинского дворца, начало XVIII в. (федерального значения),

(Красноказарменная ул., дом 3);

3 - Памятник архитектуры XVIII в. (беседка)

(федерального значения);

4 - Памятник архитектуры XVIII в. (грот)

(федерального значения);

5 - Памятник архитектуры XVIII в. (плотина)

(федерального значения);

6, 7 - Дома Братолюбивого общества (регионального значения), (Госпитальная ул., д. 6, д. 14);

8 - Большая Померанцевая оранжерея - Казарма 2-го Московского кадетского корпуса - Жилой дом учеников Московской Военно-фельдшерской школы, 1789-1792 гг., 1847-1849 гг., 1860-е гг., архитекторы С.А.Волков, Дж.Кваренги (?)

(регионального значения), (Госпитальная ул., д. 1/10);

Координаты характерных (поворотных) точек границы территории объекта культурного наследия в местной системе координат (МСК)

X	Y	X	Y
12193,29	11386,46	12624,30	10969,20
12231,82	11352,36	12658,65	10934,40
12339,75	11245,20	12663,00	10923,90
12426,75	11158,60	12665,77	10928,05
12516,60	11069,45	12685,25	10913,70
12590,07	11078,85	12681,45	10908,05
12665,14	11017,26	12689,06	10902,87

8. Описание предмета охраны объекта культурного наследия

-местоположение и градостроительные характеристики здания, формирующего фронт застройки Красноказарменной улицы, а также его роль в композиционно-планировочной структуре квартала;

-объемно-пространственная композиция сложного в плане 2-5-этажного с полуподвалом здания XVIII-сер. XX вв., включая проездные арки, высотные отметки по венчающим карнизам;

-крыша XIX-сер. XX вв., конфигурация, материал, характер кровельного покрытия, высотные отметки по конькам, чердачные окна, печные и вентиляционные трубы, конструкции крыши XIX в.;

-композиционное решение и архитектурно-художественное оформление фасадов XVIII-сер. XX в., включая местоположение, размер, форму и оформление оконных и дверных проемов (наличники, замковые камни, подоконные полочки, филенки, сандрики), пилястры, лопатки, фризы (включая триглифно-метопные), междуэтажные и венчающие профилированные карнизы (включая карнизы с модульонами), фронтоны, аттики, балконы с металлическим ограждением;

-характер и материал отделки фасадных поверхностей XVIII-сер. XX вв. (штукатурка, белокаменные детали);

-пространственно-планировочная структура интерьеров здания XVIII-сер. XX вв. в пределах капитальных стен, опорных конструкций, плоских и сводчатых перекрытий;

-капитальные стены, опорные конструкции и перекрытия XVIII-сер. XX вв., включая своды, их материал и конструкция;

-лестницы XVIII-сер. XX вв., их местоположение, материал, конструкция, художественное оформление;

-архитектурно-художественное оформление интерьеров здания XVIII-нач. XX вв., включая штукатурные карнизы;

-печи с прибором XVIII-XIX вв., их местоположение, материал, конструкция, художественное оформление, включая кафельную облицовку;

их материал, характер оформления и колористическое решение.
 (приказ Министерства культуры Российской Федерации от 12 декабря 2012 г. № 1558 "Об утверждении предмета охраны объекта культурного наследия федерального значения "Служебные постройки старого Головинского дворца, начало XVIII в." (г.Москва) и его регистрации в едином государственном реестре объектов культурного наследия (памятников истории и культуры) народов Российской Федерации")

9. Сведения о наличии зон охраны данного объекта культурного наследия с указанием номера и даты принятия органом государственной власти акта об утверждении указанных зон либо информация о расположении данного объекта культурного наследия в границах зон охраны иного объекта культурного наследия

- объединенная охранная зона № 211 (постановления Правительства Москвы от 7 июля 1998 г. № 545 "Об утверждении зон охраны центральной части г. Москвы (в пределах Камер-Коллежского вала)"; от 31 октября 2006 г. № 853-ПП "О корректировке границ объединенной охранной зоны № 211, границ зоны охраняемого ландшафта № 4 и утверждении режимов регулирования градостроительной деятельности на территориях зон охраны объектов культурного наследия (памятников истории и культуры)");

- зона строгого регулирования застройки № 1,

- зона регулирования застройки № 1 (постановление Правительства Москвы от 7 июля 1998 г. № 545 "Об утверждении зон охраны центральной части г. Москвы (в пределах Камер-Коллежского вала)");

- зона охраняемого ландшафта № 4 (постановления Правительства Москвы от 7 июля 1998 г. № 545 "Об утверждении зон охраны центральной части г. Москвы (в пределах Камер-Коллежского вала)"; от 11 апреля 2006 г. № 240-ПП "О корректировке границ зон охраны и утверждении режимов регулирования градостроительной деятельности на территориях зон охраны объекта культурного наследия (памятника истории и культуры) "Екатерининская (матросская) богадельня"");

- зона охраняемого культурного слоя № 1 постановление Правительства Москвы от 7 июля 1998 г. № 545 "Об утверждении зон охраны центральной части г. Москвы (в пределах Камер-Коллежского вала)".

Всего в паспорте листов

5

Уполномоченное должностное лицо органа охраны объектов культурного наследия

Начальник Управления государственного учета и экспертизы объектов культурного наследия Департамента культурного наследия города Москвы		С.А.Рождественская
должность		инициалы, фамилия

16 . 10 . 2019

Дата оформления паспорта
 (число, месяц, год)